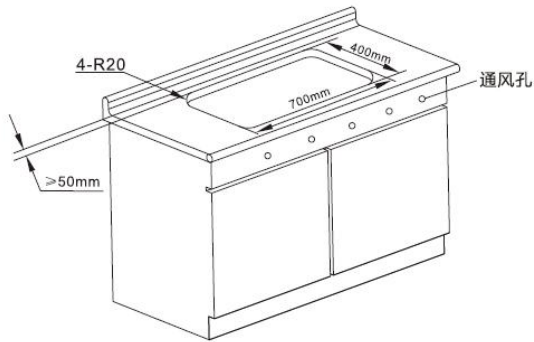


燃气灶具产品使用指南

一、安装指南

1. 台面开孔尺寸（不同型号略有不同，根据具体型号确认）



2. 气源：为了保证在安装后能及时通气检漏，避免用气风险，通气之后再预约安装。

如果您当地燃气办、燃气公司要求安装后才能通气，我们可以先为您安装，通气之后需再次预约调试检漏。

3. 电源准备

如果式使用电源插座的燃气灶，请您在机器附近预留一个 10A（安培）且安全有效接地的电源。

4. 灶具通风

保证灶具通风对保证安全使用非常重要，需要至少有 100 平方厘米的通风孔。

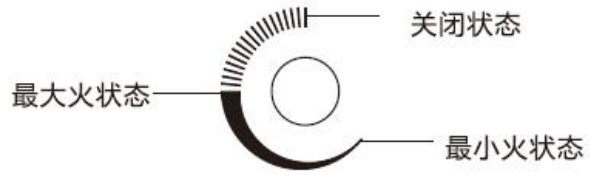
灶具下方如需要安装其他机器，也要符合通风条件。

5. 安全提醒

国标推荐的灶具报废年限是 8 年，为了保证使用安全，购机超过 8 年时，建议更换新的灶具

二、使用指南

燃气灶具快速使用指南



点火：打开气源，按压灶具旋钮并逆时针旋转

熄火：顺时针旋转至关闭状态，关闭气源

调节：旋转调节火力档位

初次使用指导

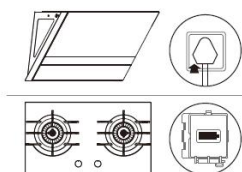
- 1.按电池盒所标示的极性方向正确装上一号电池；
- 2.打开气源开关；
- 3.按压灶具旋钮并逆时针旋转90°到最大火位置，此时听到“啾啾啾”的连续放电点火声，火苗被点燃即可松手，此时灶具正常燃烧；
- 4.不同方向旋转旋钮，可以获得从最大火到最小火之间不同大小的五种火力；
- 5.顺时针旋转旋钮到底，听到“咔嚓”声，此时气路被切断，灶具火苗熄灭。

注：燃气灶首次使用时，由于进气管路里有空气，点火会产生困难，这属于正常现象。请反复点火操作，直至正常点燃为止。建议按下旋钮保持5秒松开。

烟灶联动

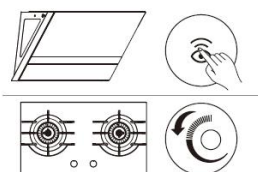
烟灶联动控制说明

1.接通电源和安装电池



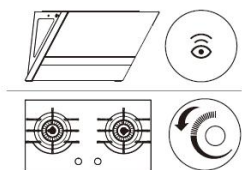
烟机接通电源，灶具装好电池并使左右两旋钮均处于关火位置。（仅首次使用时需要执行）

2.烟灶配对



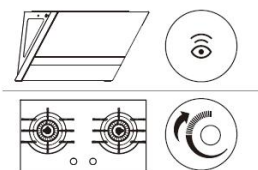
长按烟机蓝牙键直至听到烟机发出“嘀”的一声，蓝牙指示灯进入闪烁状态，此时将灶具左右两边任意一个旋钮做点火动作（按下并逆时针旋转），听到烟机再次发出“嘀”的一声，完成配对。（仅首次使用时需要执行）

3.烟灶开机联动



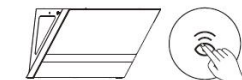
烟机蓝牙键强亮时，可正常使用烟灶开机联动功能，当灶具左右任意一边旋钮点火后，烟机自动开启。

4.烟灶关机联动



烟机蓝牙键强亮时，可正常使用烟灶关机联动功能，当灶具左右两边旋钮均关火后，烟机进入延时3分钟关机。

5.自适应状态和非自适应状态切换



通电状态下，按烟机蓝牙键可使自动指示灯在强亮和弱亮之间切换，强亮时处于自适应状态，可进行烟灶联动功能；弱亮时处于非自适应状态，则不能使用联动功能。

注意事项：

- 1.如果您的吸油烟机或燃气灶的电控板维修或更换了，请重新配对，操作方法同上述。
- 2.此功能只适用于具有烟灶联动功能的吸油烟机、燃气灶产品。

三、故障自排

常见故障分析及解决方案：

序号	故障现象	原因	解决方案
1	点不着火	电池没电、脉冲器坏、点火磁针坏、微动开关坏、喷嘴堵	更换电池、脉冲器、点火磁针、微动开关、喷嘴

2	点火磁针不放电	点火磁针断、脉冲器坏	更换点火磁针、脉冲器、
3	不点火	脉冲器坏	更换脉冲器
4		点火磁针坏	更换点火磁针
5		微动开关坏	更换微动开关
6		点火电极受潮，尤其在潮湿的季节	以纸巾或干毛巾抹干点火电极
7		点火电极被垃圾污染	清洁点火电极
8		火盖安装不正确	正确安装
9		燃烧器本体安装不正确	正确安装
10		干电池未装入	正确安装
11		干电池装反	重新安装
12		松手熄火	热电偶坏
13	电磁阀坏，阀体未按压到位		更换电磁阀，按压阀体到底点火
14	火盖火孔堵塞		清理火孔
15	火焰烧不到热电偶		检查火盖是否放正确
16	有脉冲点火音但点不着火或点火困难	燃气阀未开或未全开	打开燃气阀
17		液化石油气用完	更换液化石油气瓶
18		燃气管道中有空气	反复进行点火操作
19			新安装（或长期未使用）的
20		火盖安装不正确	正确安装
21		火孔被堵塞	清除火孔塞物

22		点火电极受潮或被垃圾污染	擦干水汽、清除垃圾
23		电池电量不足	更换新电池
24	异常燃烧噪声	火孔堵塞	清扫火孔
25		火盖安装不正确	正确安装
26		气源发生变化或风门移位，发生了回火或离焰	调整风门
27	黄焰	部分火孔被堵塞.进风量过小	清除火孔堵塞物。重新调节调风板

四、 清洁保养

请勿用水直接冲洗灶头上的零部件。再次使用前务必确保零部件干燥，安装正确；

切勿使用强酸、强碱性或带研磨的清洁用品；

不要用可能对机器表面有伤害的清洁工具，如钢丝球等。

1. 清洁火盖、火孔

如火焰参差不齐或个别火槽无火焰，等火盖冷却后取下，用钢针清除火孔内的污物和积碳，建议每月至少清洁一次。

2. 清洁点火针和热电偶

请用软毛刷清洁点火针和热电偶表面的污物，清洁时请勿碰撞点火针，避免破坏点火针。

3. 清洁面板和锅架

燃气灶具，请用温湿的软布清洁擦拭表面即可。玻璃面板可以使用玻璃专用清洁剂。